



**CONFINDUSTRIA
PIACENZA**

Ufficio Studi

INDAGINE CONGIUNTURALE

SEMESTRALE

primo semestre 2016

Piacenza, 29 luglio 2016

L'Ufficio Studi di Confindustria Piacenza prosegue la sua attività di rilevamento dei dati economici riferiti alle proprie aziende associate del settore manifatturiero, elaborando una nuova indagine congiunturale relativa alle variazioni economiche intervenute nel primo semestre 2016 rispetto allo stesso semestre dell'anno precedente. Sono inoltre state rilevate le previsioni per il secondo semestre 2016.

I dati sono stati ottenuti attraverso la somministrazione alle imprese associate di un questionario, composto da una parte consuntiva ed una parte previsionale.

Le numerose risposte raccolte hanno permesso di costruire un campione altamente significativo: le imprese coinvolte rappresentano, infatti, circa 3 miliardi di euro di fatturato e circa 9.000 addetti.

Commento di sintesi	pagina 3
Dati consuntivi	pagina 4
<i>Tabelle dati consuntivi</i>	pagina 7
<i>Confronto con dati consuntivi precedenti</i>	pagina 8
Dati previsionali	pagina 10
<i>Tabelle dati previsionali</i>	pagina 12
<i>Confronto con dati previsionali precedenti</i>	pagina 13

IL RALLENTAMENTO DELLA CRESCITA GLOBALE E L'INCERTEZZA INTERNAZIONALE CONTAGIANO LE IMPRESE PIACENTINE

Torna in negativo dopo due anni la variazione del fatturato delle nostre imprese manifatturiere.

I risultati dell'indagine svolta presso le imprese manifatturiere associate (primo semestre 2016 rispetto a primo semestre 2015) denunciano, infatti, un calo del fatturato complessivo del 1,44%.

Variatione confermata sia nel mercato interno (-1,51%) che in quello estero (-1,47%).

Negativo è il dato riferito al settore meccanico, quello maggiormente rappresentativo della nostra economia, con un calo del fatturato complessivo dell'8,26%

(-6,73% fatturato interno e -9,64% fatturato estero). Soprattutto il dato riferito al mercato estero conferma una tendenza già rilevata nella precedente indagine (-8,93%).

Per il settore dei materiali edili perdura lo stato di sofferenza (-3,07%), mentre presentano dati positivi le imprese alimentari (+4,07%) e molto positivi le imprese varie (+10,60%) sorrette, quest'ultime, da un'ottima prestazione del mercato estero (+19,32%).

Un quadro generale di "chiari e scuri" con un andamento nel suo complesso non positivo che rispecchia dati e previsioni che si stanno registrando anche a livello nazionale.

In questo contesto rimangono positivi i dati sull'occupazione, che vede un incremento dello 0,50% accompagnato da una forte riduzione della cassa integrazione, e le previsioni degli imprenditori che si confermano sostanzialmente sui livelli di sei mesi fa.

Lo scenario nel quale operano le imprese, mai come oggi, appare incerto e di difficile lettura.

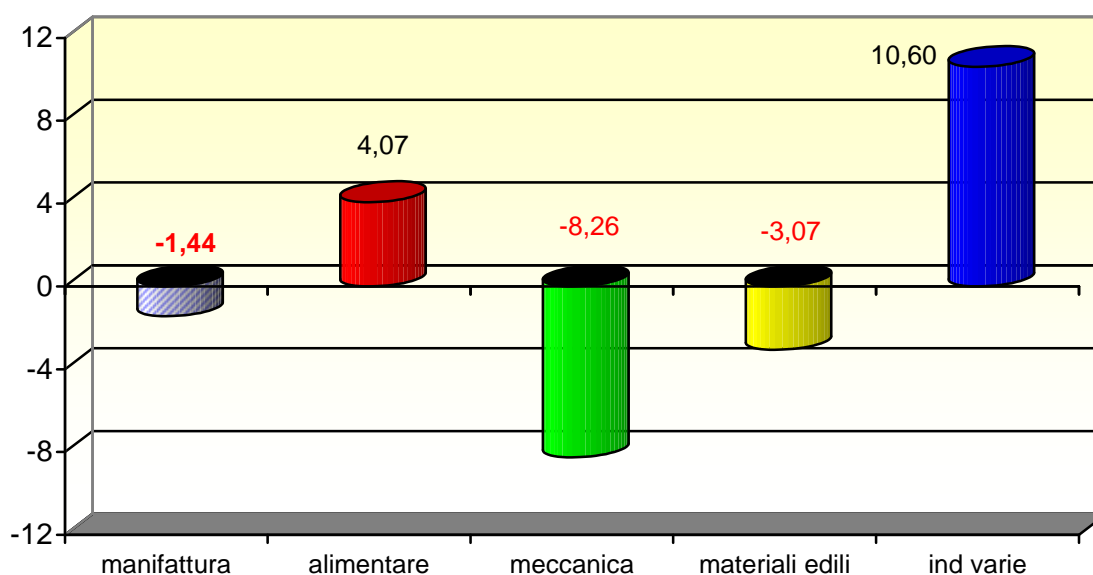
Dati consuntivi

L'indagine analizza le variazioni di diversi indicatori economici riscontrate dalle imprese manifatturiere associate nel primo semestre 2016 rispetto allo stesso semestre dell'anno precedente.

Il **fatturato** dell'intero comparto manifatturiero torna, dopo due anni, a diminuire facendo registrare un dato complessivo pari a -1,44%, particolarmente influenzato dalla performance sfavorevole del settore meccanico (-8,26%), quello più rappresentativo dell'economia provinciale.

In negativo, ancora una volta, anche il comparto dei materiali edili (-3,07%); presentano – invece – dati positivi il settore alimentare (+4,07%) e quello delle industrie varie, che raggruppa i settori tessile, arredamento, legno chimica/plastica ed altri (+10,60%), che ha fatto rilevare il dato migliore.

VARIAZIONE DEL FATTURATO COMPLESSIVO
primo semestre 2016 su primo semestre 2015

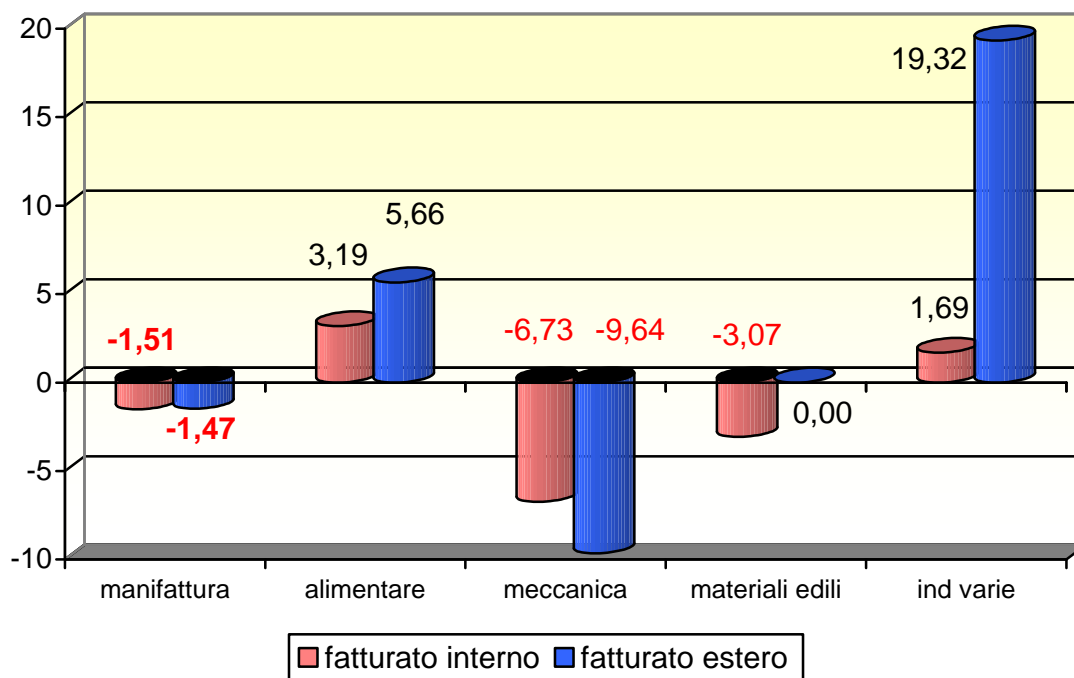


Considerando l'intero comparto manifatturiero non si evidenzia una grande differenza tra l'andamento del fatturato interno (-1,51%) e quanto fatto registrare dalle vendite all'estero (-1,47%).

Differenze sostanziali si trovano, invece, analizzando i diversi comparti. Nel settore alimentare, come già registrato negli ultimi anni, l'andamento delle vendite all'estero è migliore rispetto alle vendite domestiche e lo stesso andamento, con differenze ancora maggiori, si riscontra anche nel settore delle industrie varie.

Discorso diverso per il settore meccanico, quello con il maggior grado di internazionalizzazione, che – come nell'indagine precedente – presenta un calo del fatturato estero (-9,64%) peggiore di quello interno (-6,73%).

VARIAZIONI DEL FATTURATO INTERNO ED ESTERO primo semestre 2016 su primo semestre 2015



L'**occupazione** registra un incremento dello 0,50%, sorretto in particolare dalle imprese del settore delle industrie varie (+6,40%) e dalle imprese alimentari (+1,98%).

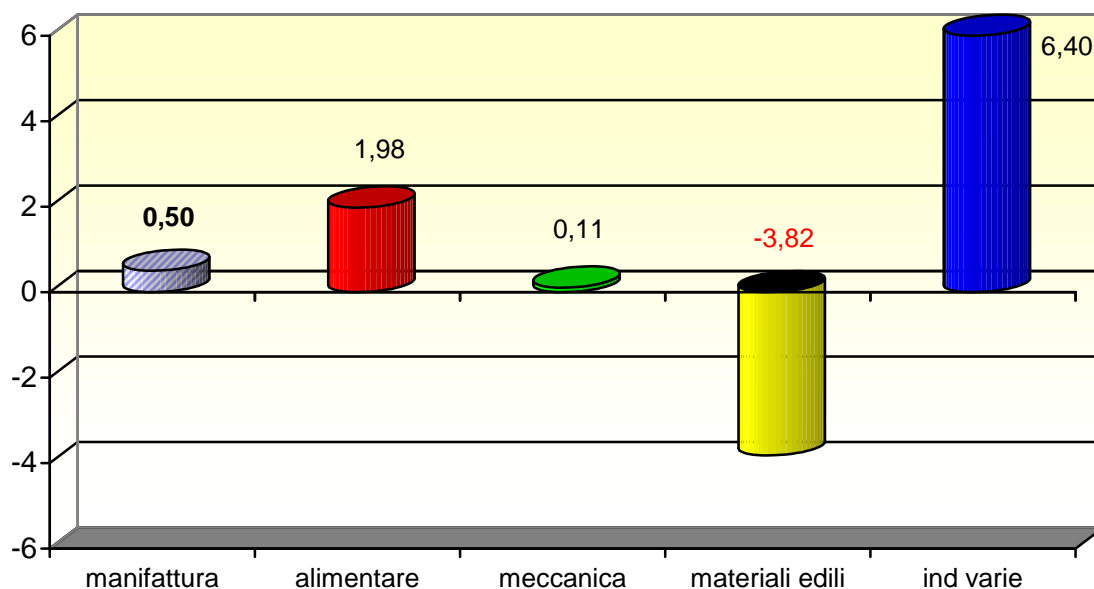
L'occupazione nelle imprese meccaniche rimane sostanzialmente stabile (+0,11%), mentre presenta ancora dati negativi nel settore dei materiali edili (-3,82%).

Il dato sopraccitato descrive solo la variazione dei dipendenti in forza alle aziende del campione, e non descrive la dinamica effettiva dei lavoratori "attivi" in azienda. Questo dato, come già analizzato nelle precedenti edizioni dell'indagine, si ottiene prendendo in considerazione anche la variazione dei dipendenti in cassa integrazione e dei lavoratori somministrati operanti nelle aziende.

Particolarmente rilevante, in questo calcolo e per questo semestre è il dato riferito alla cassa integrazione, che rispetto al primo semestre 2015 è diminuita del 68,78%.

Il settore delle costruzioni non rientra in questa indagine: evidenziamo, però, che per questo importante settore dell'economia provinciale sembra essersi arrestata la caduta evidenziando i primi, seppur timidi, segnali di ripresa.

VARIAZIONE DELL'OCCUPAZIONE
primo semestre 2016 su primo semestre 2015



Tablelle dati consuntivi

L'indagine ha fatto emergere i seguenti risultati:

Andamenti del primo semestre 2016 rispetto al primo semestre 2015 (variazioni in percentuale)

Fatturato	manifattura	alimentare	meccanica	materiali edili	industrie varie	< 20 addetti	da 21 a 100 addetti	> 100 addetti
fatturato totale	-1,44	4,07	-8,26	-3,07	10,60	3,97	0,11	-4,08
fatturato interno	-1,51	3,19	-6,73	-3,07	1,69	0,13	-1,88	-1,52
fatturato estero	-1,47	5,66	-9,64	0,00	19,32	9,21	9,43	-5,29

Export	manifattura	alimentare	meccanica	materiali edili	industrie varie	< 20 addetti	da 21 a 100 addetti	> 100 addetti
percentuale di esportazioni sul fatturato totale	33,56%	13,97%	53,29%	0,00%	49,33%	12,85%	16,80%	54,20%

Occupazione	manifattura	alimentare	meccanica	materiali edili	industrie varie	< 20 addetti	da 21 a 100 addetti	> 100 addetti
occupazione	0,50	1,98	0,11	-3,82	6,40	3,00	0,03	0,62

Prezzi	manifattura	alimentare	meccanica	materiali edili	industrie varie	< 20 addetti	da 21 a 100 addetti	> 100 addetti
prezzi prodotti finiti	-0,40	1,70	-0,96	-0,88	-1,71	0,86	0,28	-1,32

Andamenti del primo semestre 2016 rispetto al primo semestre 2015 (percentuale di imprenditori)

Ordini totali	manifattura	alimentare	meccanica	materiali edili	industrie varie	< 20 addetti	da 21 a 100 addetti	> 100 addetti
diminuzione	22	0	25	100	27	4	35	18
stazionarietà	44	40	39	0	18	61	33	46
aumento	34	60	36	0	55	35	32	36

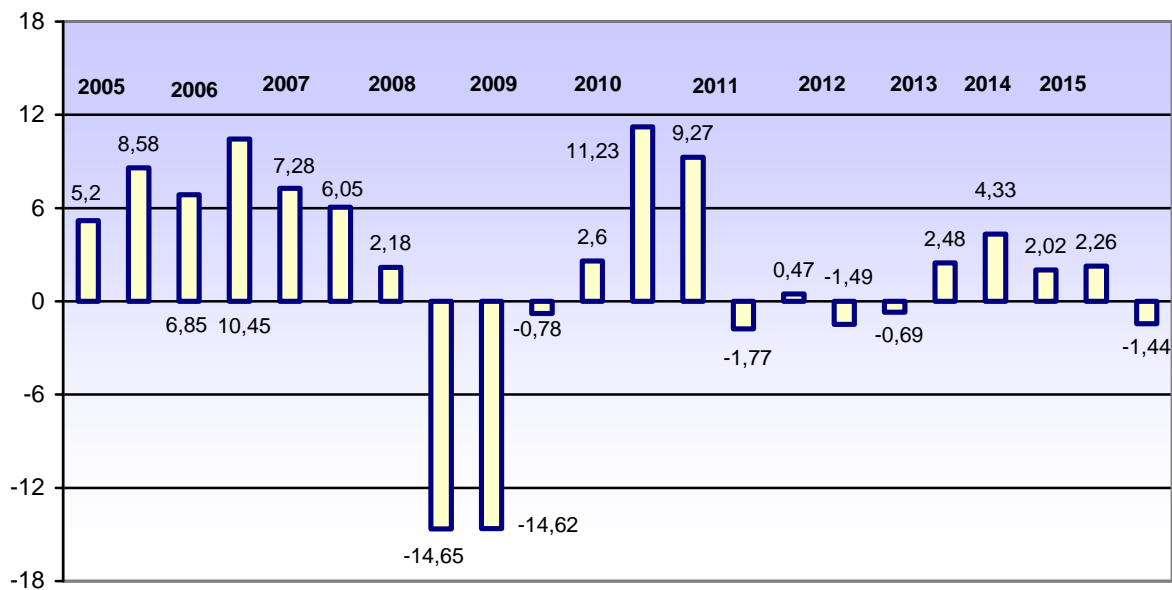
Ordini esteri	manifattura	alimentare	meccanica	materiali edili	industrie varie	< 20 addetti	da 21 a 100 addetti	> 100 addetti
diminuzione	19	10	31	0	18	9	23	27
stazionarietà	50	30	41	100	27	69	48	18
aumento	31	60	28	0	55	22	29	55

Giacenze	manifattura	alimentare	meccanica	materiali edili	industrie varie	< 20 addetti	da 21 a 100 addetti	> 100 addetti
diminuzione	16	10	24	0	18	17	13	18
stazionarietà	57	60	42	100	46	61	61	46
aumento	27	30	34	0	36	22	26	36

Confronto con dati consuntivi precedenti

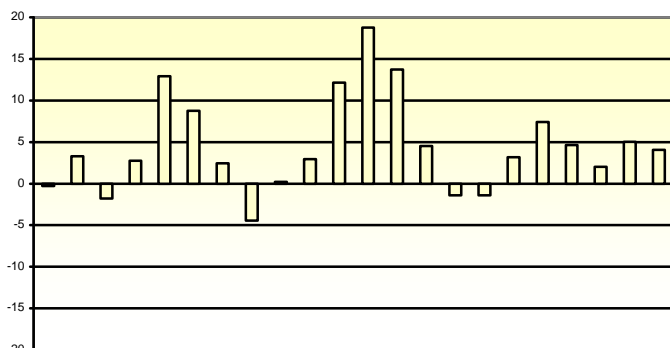
VARIAZIONE DEL FATTURATO TOTALE

andamento del fatturato totale nel **comparto manifatturiero**

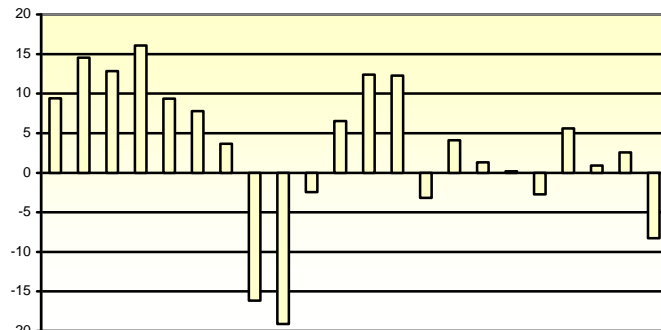


VARIAZIONE DEL FATTURATO TOTALE

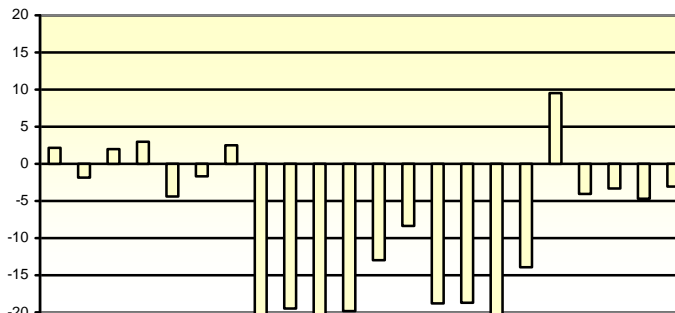
andamento del fatturato totale nei **vari settori** del comparto manifatturiero



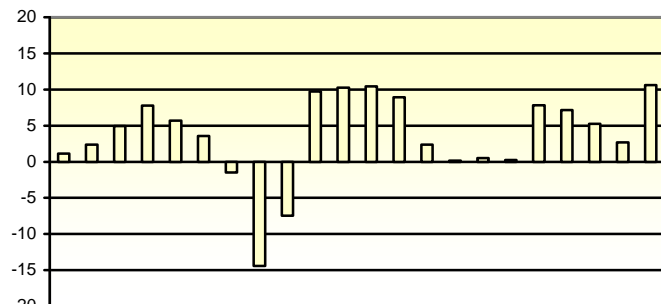
alimentare



meccanica

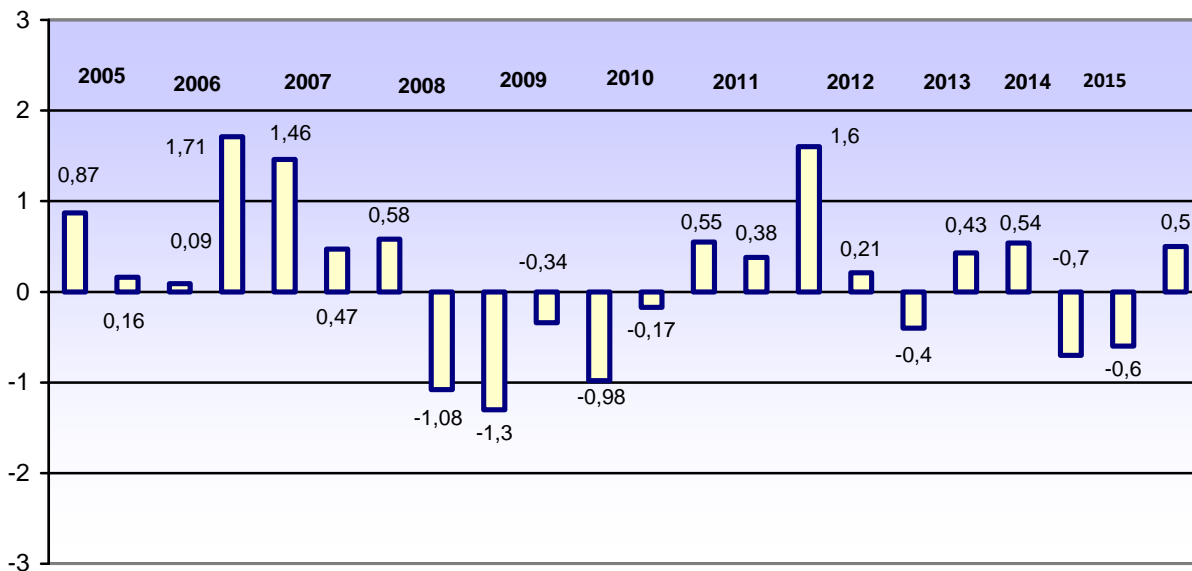


materiali edili

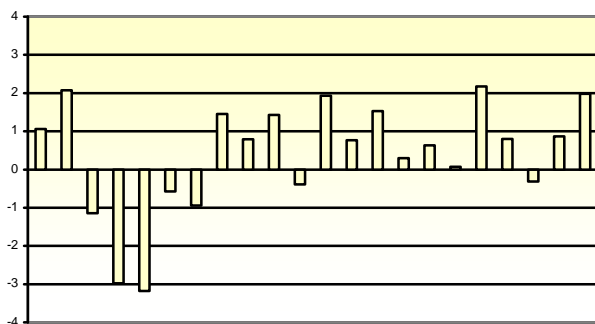


ind. varie

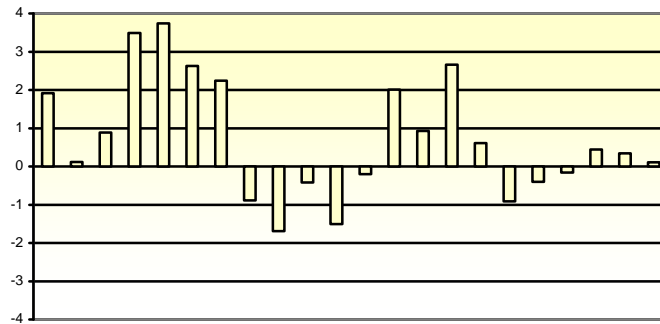
VARIAZIONE DELL'OCCUPAZIONE
andamento dell'occupazione nel comparto manifatturiero



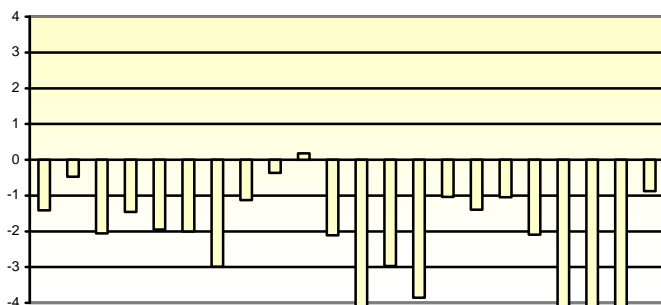
VARIAZIONE DELL'OCCUPAZIONE
andamento dell'occupazione nei vari settori del comparto manifatturiero



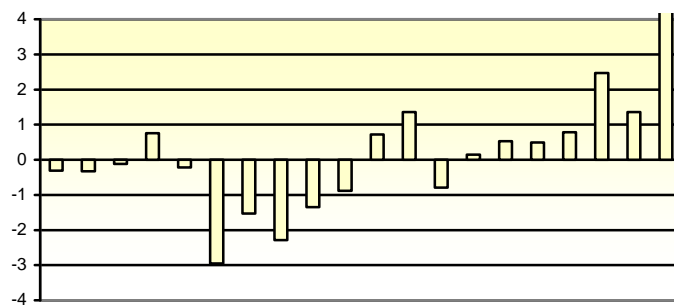
alimentare



meccanica



materiali edili



ind. varie

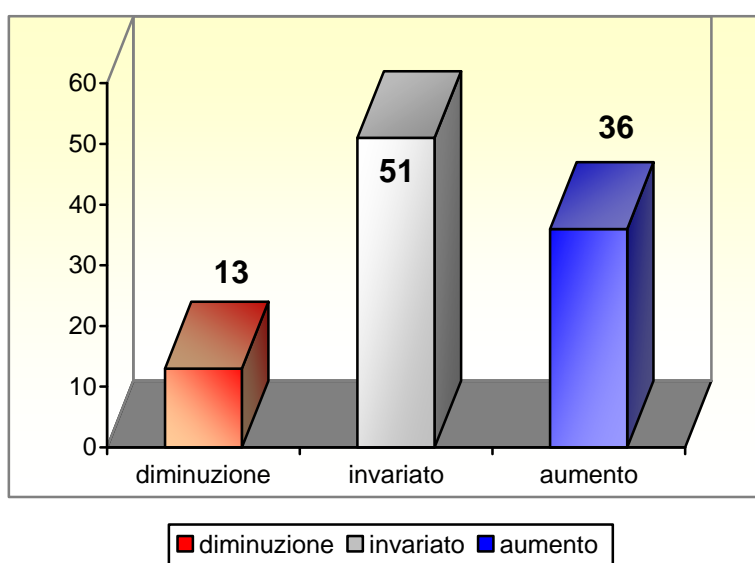
Dati previsionali

Le previsioni formulate dagli imprenditori sull'andamento del secondo semestre del 2016 rispecchiano sostanzialmente quanto già emerso 6 mesi fa.

Gli imprenditori rimangono molto cauti e si stabilizza, per tutti gli indicatori indagati, la percentuale di coloro che non ne prevedono una variazione.

Il 36% degli imprenditori si aspetta un aumento del **fatturato** nel secondo semestre del 2016, contro un 13% che invece ne prevede una diminuzione. Il settore delle industrie alimentari sembra mostrare le prospettive migliori, in questo caso più di due imprenditori su tre ritengono di incrementare il proprio fatturato.

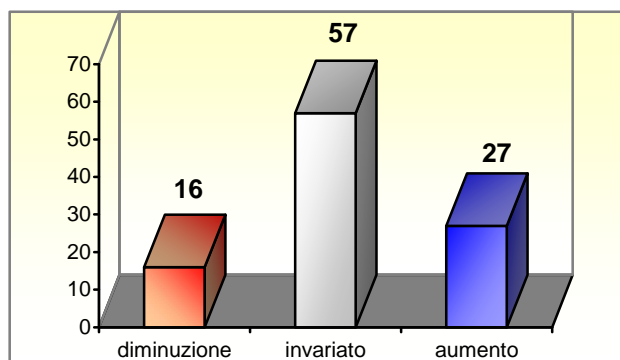
PREVISIONE SUL FATTURATO
secondo semestre 2016 rispetto al semestre precedente



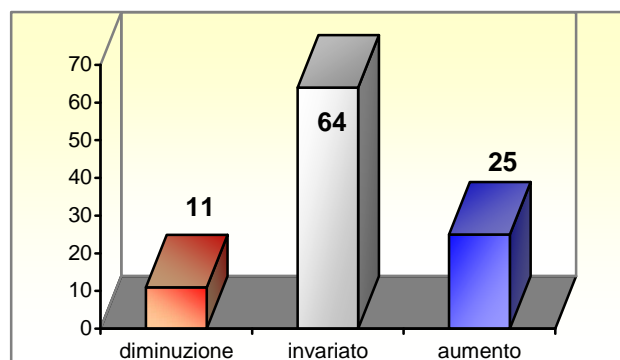
L'attesa sugli **ordini totali** rispecchia le previsioni sulla produzione. Per questo indicatore, le risposte di chi si aspetta un aumento sono il 16%, contro il 27% di chi si aspetta una diminuzione ed il 57% di chi prevede stabilità.

PREVISIONE SUGLI ORDINI TOTALI

secondo semestre 2016 rispetto al semestre precedente

**PREVISIONE SUGLI ORDINI ESTERI**

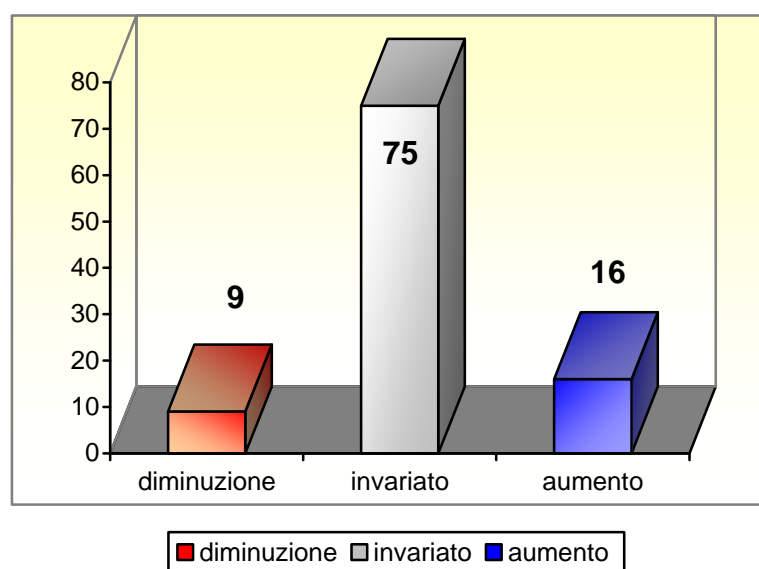
secondo semestre 2016 rispetto al semestre precedente



Per quanto riguarda l'**occupazione** più dei due terzi degli imprenditori prevede di non variarla, il 16% di aumentarla (era il 23% nella scorsa indagine) e solo il 9% di diminuirla.

PREVISIONE SULL'OCCUPAZIONE

secondo semestre 2016 rispetto al semestre precedente



Tablelle dati previsionali

I dati previsionali sono indagati con domande che prevedono una risposta di tipo qualitativo, i numeri riportati nelle tabelle seguenti rappresentano, quindi, la percentuale di imprenditori che ha fornito una determinata risposta.

Previsioni relative al secondo semestre 2016 rispetto a quello precedente (percentuale di imprenditori)

Fatturato	manifattura	alimentare	meccanica	materiali edili	industrie varie	< 20 addetti	da 21 a 100 addetti	> 100 addetti
diminuzione	13	10	11	50	18	9	16	9
invariato	51	20	50	0	55	61	52	36
aumento	36	70	39	50	27	30	32	55

Ordini totali	manifattura	alimentare	meccanica	materiali edili	industrie varie	< 20 addetti	da 21 a 100 addetti	> 100 addetti
diminuzione	16	0	14	100	18	9	19	18
invariato	57	30	61	0	55	74	52	46
aumento	27	70	25	0	27	17	29	36

Ordini esteri	manifattura	alimentare	meccanica	materiali edili	industrie varie	< 20 addetti	da 21 a 100 addetti	> 100 addetti
diminuzione	11	10	18	0	9	9	10	18
invariato	64	30	61	100	55	78	58	55
aumento	25	60	21	0	36	13	32	27

Occupazione	manifattura	alimentare	meccanica	materiali edili	industrie varie	< 20 addetti	da 21 a 100 addetti	> 100 addetti
diminuzione	9	0	4	100	9	9	13	0
invariato	75	90	75	0	64	87	68	73
aumento	16	10	21	0	27	4	19	27

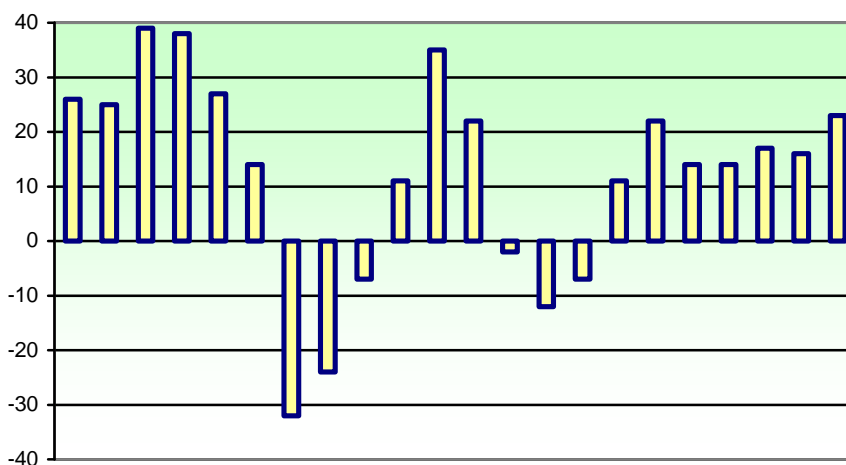
Giacenze	manifattura	alimentare	meccanica	materiali edili	industrie varie	< 20 addetti	da 21 a 100 addetti	> 100 addetti
diminuzione	14	20	21	0	9	13	13	18
invariato	70	50	65	50	82	74	71	64
aumento	16	30	14	50	9	13	16	18

Prezzi prodotti finiti	manifattura	alimentare	meccanica	materiali edili	industrie varie	< 20 addetti	da 21 a 100 addetti	> 100 addetti
diminuzione	14	20	18	50	0	9	13	27
invariato	81	60	78	50	91	82	84	73
aumento	5	20	4	0	9	9	3	0

Confronto con dati previsionali precedenti (variazioni dei saldi delle previsioni)

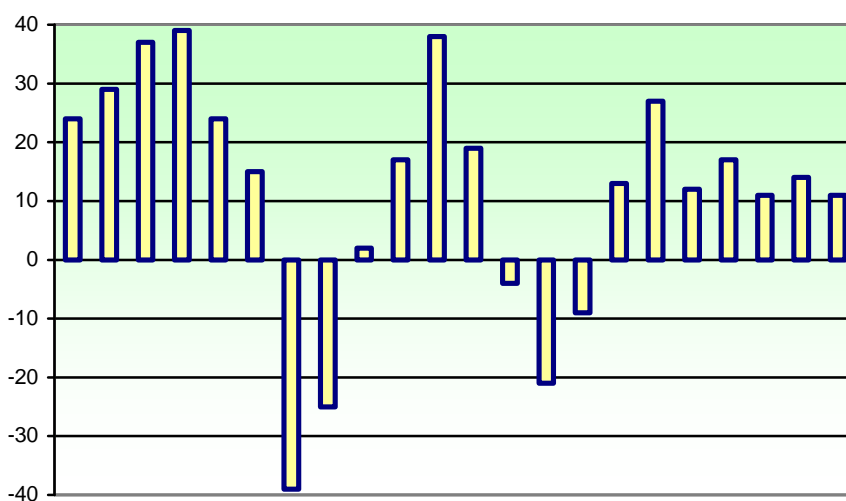
I grafici riportano il saldo delle previsioni che gli imprenditori delle imprese manifatturiere associate hanno manifestato circa fatturato, ordini e occupazione nel secondo semestre 2016. Il saldo è dato dalla differenza tra la percentuale di imprenditori che prevedono un aumento dell'indicatore e coloro che ne prevedono una diminuzione.

FATTURATO



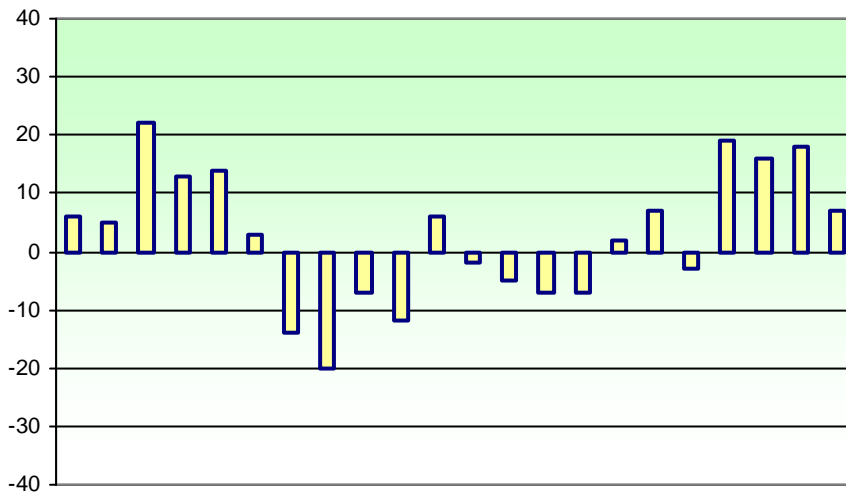
Fatturato	
<i>diminuzione</i>	13%
<i>invariato</i>	51%
<i>aumento</i>	36%
SALDO (aum. - dim.)	23

ORDINI TOTALI



Ordini totali	
<i>diminuzione</i>	16%
<i>invariato</i>	57%
<i>aumento</i>	27%
SALDO (aum. - dim.)	11

OCCUPAZIONE



Occupazione	
<i>diminuzione</i>	9%
<i>invariato</i>	75%
<i>aumento</i>	16%
SALDO (aum. – dim.)	
	7